

STAŁA ORGANIZACJA RUCHU

ZARZĄDCA: Skarb Państwa PGL LP Nadleśnictwo Gryfino, ul. 1 Maja 4, 74-100 Gryfino

TEMAT: Stała organizacja ruchu dla wewnętrznej drogi leśnej prowadzącej do Biura RDLP w Szczecinie

BRANŻA: drogowa

LOKALIZACJA: Miasto Szczecin, Leśnictwo Śmierdnica, oddz. 88, 99

I. OPIS TECHNICZNY

1. PODSTAWA OPRACOWANIA

Zarządzenie nr 36 Dyrektora Generalnego Lasów Państwowych z dnia 28 maja 2021 roku w sprawie wprowadzenia wytycznych dotyczących korzystania z dróg leśnych, a także ich oznakowania i udostępniania dla ruchu pojazdami silnikowymi, zaprzęgowymi i motorowerami (ZI.771.44.2021),

Ustawa z dnia 28 września 1991 roku o lasach (Dz.U.2024 poz. 530),

Ustawa z dnia 20 czerwca 1997 roku Prawo o ruchu drogowym (Dz.U.2023 poz. 1047 ze zm.),

Ustawa z dnia 21 marca 1985 r. o drogach publicznych (Dz.U. 2024 poz. 320 ze zm.),

Rozporządzenie Ministra Infrastruktury z dnia 23 września 2003 r. w sprawie szczegółowych warunków zarządzania ruchem na drogach oraz wykonywania nadzoru nad tym zarządzaniem (Dz.U.2017 poz. 784),

Rozporządzenie Ministra Infrastruktury z dnia 3 lipca 2003 r. w sprawie szczegółowych warunków technicznych dla znaków i sygnałów drogowych oraz urządzeń bezpieczeństwa ruchu drogowego i warunków ich umieszczania na drogach (Dz.U.2019 poz. 2311 ze zm.),

Rozporządzenie Ministra Infrastruktury oraz Spraw Wewnętrznych i Administracji z dnia 31 lipca 2002 r. w sprawie znaków i sygnałów drogowych (Dz.U.2019 poz. 2310 ze zm.).

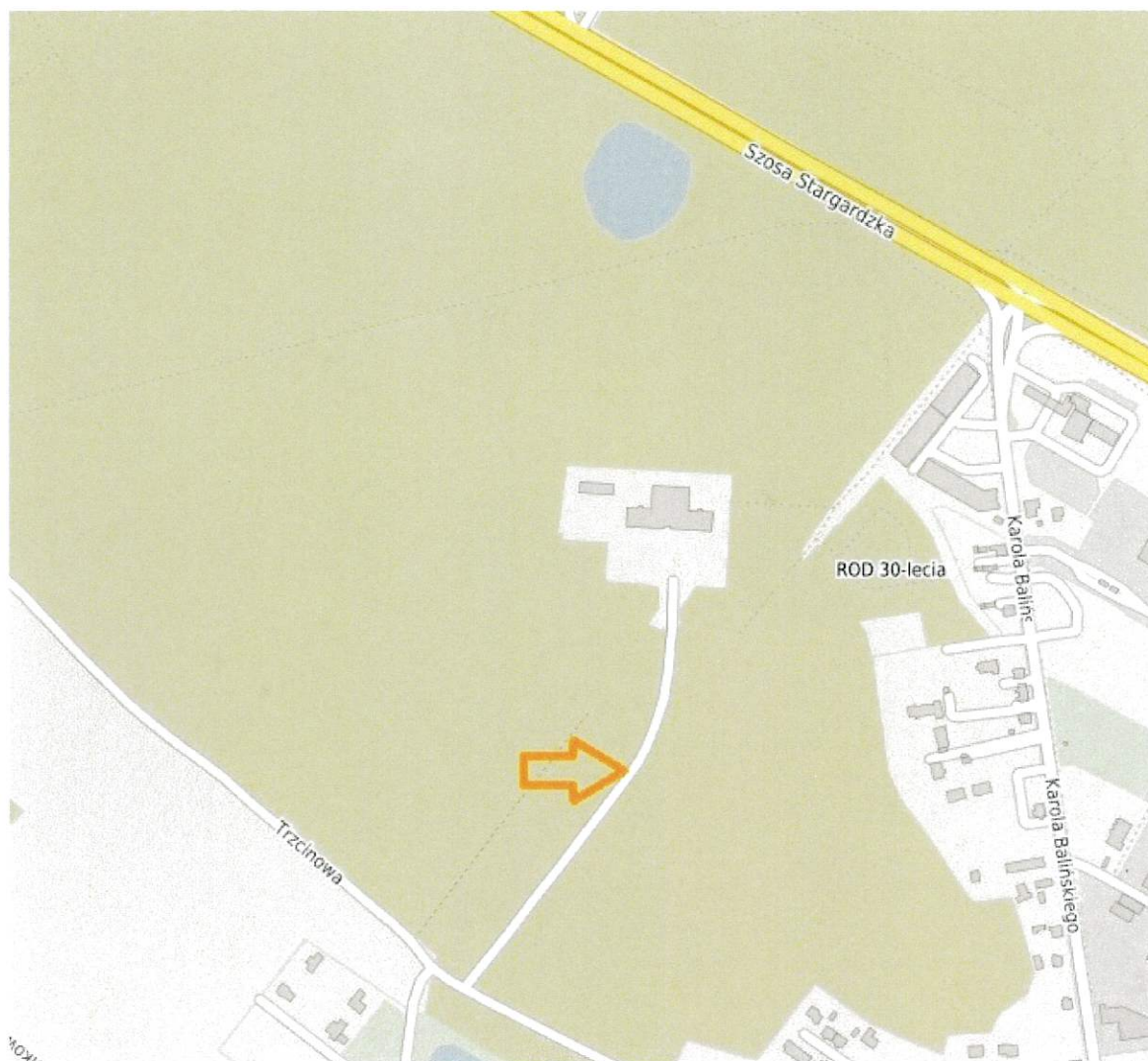
Inwentaryzacja i wizja lokalna w terenie.

2. ZAKRES OPRACOWANIA

Niniejsze opracowanie ma na celu określenie szczegółowych zasad korzystania z drogi leśnej w związku z udostępnieniem jej do ruchu publicznego dla pojazdów silnikowych, zaprzęgowych i motorowerów. Projekt przedstawia wytyczne dotyczące niezbędnego oznakowania drogi i kryteriów udostępnienia w wybranych charakterystycznych odcinkach wymagających wskazania i precyzyjnego wyjaśnienia co do wymogów poruszania się po analizowanej drodze. Opracowanie swym zakresem obejmuje leśną drogę wewnętrzną prowadzącą do Biura Regionalnej Dyrekcji Lasów Państwowych w Szczecinie.

3. CHARAKTERYSTYKA DROGI

3.1. Położenie lokalizacyjne



Droga leśna znajduje się na terenie gminy Szczecin, położona jest na obszarze leśnictw Śmierdnica w Nadleśnictwie Gryfino, zlokalizowana na terenie oddziałów leśnych nr 88,99 w województwie zachodniopomorskim.

3.2. Istniejący plan zagospodarowania i warunki ruchu

Droga leśna to droga z obustronnymi poboczami i jezdnią o dwóch pasach ruchu po 2,5 m.

Charakterystyczne podstawowe parametry techniczne dla drogi na udostępnionym odcinku:

- droga wewnętrzna
- klasa techniczna drogi leśnej: podrzędna

- nawierzchnia bitumiczna
- szerokość jezdni: 5,00 m
- szerokość poboczy: 2*0,75 m
- natężenie ruchu jest małe, lokalne

4. OPIS STANU ISTNIEJĄCEGO

Wjazd na udostępniony odcinek leśnej drogi wewnętrznej odbywa się bezpośrednio z drogi gminnej 950843Z. Jest to droga znajdująca się w południowo-wschodniej części miasta Szczecin osiedla Jezierzycy, Płonia, Śmierdnica.

Droga na udostępnianym odcinku posiada nawierzchnię bitumiczną. Na udostępnionym odcinku drogi leśnej nie występują obiekty mostowe ani przepusty. Brak wyposażenia technicznego w postaci: chodników, barierek, słupków referencyjnych czy wskaźników oraz znaków pionowych.

5. OPIS PROJEKTOWANEJ ORGANIZACJI RUCHU

Założenia podmiotu zarządzającego drogą wewnętrzną zakładają udostępnienie drogi do ruchu publicznego od zjazdu z drogi gminnej do placu postojowego przed budynkiem biurowym RDLP w Szczecinie.

W związku z zamiarem udostępnienia drogi leśnej wewnętrznej do ruchu publicznego wprowadza się stałą organizację. Organizacja ruchu polegać będzie na oznakowaniu drogi leśnej od zjazdu z drogą gminną. W tym celu na gruncie będącym w zarządzie Lasów Państwowych – Nadleśnictwa Gryfino należy oznakować drogę leśną tablicami TL-2 zgodnie z planem sytuacyjnym, na której są umieszczone znaki ostrzegawcze: A-2 „niebezpieczny zakręt w lewo”, A-30 „inne niebezpieczeństwo. TL-2 należy ustawić w odległości 20,0 m od krawędzi drogi gminnej, a komplet znaków istniejących: D-52 „strefa ruchu”, D-53 „koniec strefy ruchu” ; B-33 „ograniczenie prędkości do 30 km/h” w odległości min.5,0 m od tablicy TL-2.

Lokalizacja znaków została pokazana na planie sytuacyjnym stanowiącym rys. nr 1

6. OPIS WYSTĘPUJĄCYCH ZAGROŻEŃ I UTRUDNIEŃ

Podczas jazdy należy zwrócić uwagę na zwierzęta leśne, które mogą pojawić się na drodze jak i na zalegające igliwie.

7. SPOSÓB UMIESZCZANIA ZNAKÓW

Znaki należy zamontować na bezpiecznych konstrukcjach wsporczych, wykonanych z materiałów trwałych. Nie wykonuje się z betonu tych części konstrukcji wsporczych, które wystają powyżej poziomu gruntu więcej niż 0,15 m. Konstrukcje wsporcze powinny posiadać aprobaty techniczne i certyfikaty potwierdzające zgodność z Polską Normą dotyczącą bezpieczeństwa konstrukcji wsporczych.

Jeżeli ze względu na warunki lokalne istnieje konieczność zastosowania dwóch lub trzech znaków na jednym słupku lub wysięgniku, można je umieszczać w układzie pionowym lub poziomym. Znaki na drogach z poboczem należy umieszczać tak, aby odległość znaku od krawędzi korony drogi była nie mniejsza niż 0,5 m. W przypadku

gdy warunki terenowe nie pozwalają na umieszczenia znaku poza koroną drogi, znak powinien być umieszczony zgodnie z warunkami technicznymi czyli:
- na drogach z pobocznymi gruntowymi – na poboczu w odległości nie mniejszej niż 0,5 m od krawędzi jezdni.

Na drogach wewnętrznych należy stosować znaki wielkości:

- znaki małe (M) lub znaki mini (MI) określone zgodnie z *Rozporządzeniem Ministra Infrastruktury z dnia 3 lipca 2003 r. w sprawie szczegółowych warunków technicznych dla znaków i sygnałów drogowych oraz urządzeń bezpieczeństwa ruchu drogowego i warunków ich umieszczania na drogach (Dz.U.2019.2311 ze zm.)*. Zapisy wymienionego rozporządzenia w zakresie sposobu oznakowania, umieszczania znaków, ich wymiarów i mocowania stosuje się odpowiednio.

8. PRZEWIDYWANY TERMIN WPROWADZENIE PRZEDMIOTOWEJ ORGANIZACJI RUCHU

Przewidywany termin wprowadzenia stałej organizacji ruchu – niezwłocznie po zatwierdzeniu projektu organizacji ruchu przez podmiot zarządzający drogą wewnętrzną – Nadleśniczego Gryfino.

Należy mieć na uwadze, że stosowanie do zapisów:

- *art. 10 ust. 2 pkt. 5) ustawy z dnia 20 czerwca 1987 r. Prawo o ruchu drogowym (Dz.U. 2021.450 ze zm.) – „Wojewoda sprawuje nadzór nad zarządzaniem ruchem na drogach: wewnętrznych położonych w strefach ruchu lub strefach zamieszkania”;*
- *art. 10 ust. 7 w/w ustawy – „Zarządzanie ruchem na drogach wewnętrznych, w tym w strefie ruchu i strefie zamieszkania, należy do podmiotu zarządzającego tymi drogami”;*
- *§ 3 ust. 1a pkt. 1), 2), 3) rozporządzenia Ministra Infrastruktury z dnia 23 września 2003 r. w sprawie szczegółowych warunków zarządzania ruchem na drogach oraz wykonania nadzoru nad tym zarządzeniem (Dz.U.2017.784) – „podmiot zarządzający drogą wewnętrzną:
1) rozpatruje projekty organizacji ruchu oraz wnioski dotyczące zmian organizacji ruchu;
2) opracowuje lub zleca do opracowania projekty organizacji ruchu uwzględniające wnioski wynikające z przeprowadzonych analiz organizacji i bezpieczeństwa ruchu;
3) zatwierdza organizację ruchu na podstawie złożonych projektów organizacji ruchu;”*
- *§ 3 ust. 3 w/w rozporządzenia – „w przypadku drogi wewnętrznej objętej strefą zamieszkania albo strefą ruchu organ sprawujący nadzór nad zarządzaniem ruchem podejmuje, na podstawie wniosku zainteresowanego podmiotu złożonego do tego organu, działania w zakresie określonym w ust. 2 pkt. 1”;*
- *ust. 2 pkt. 1 w/w § rozporządzenia – „organ sprawujący nadzór nad zarządzaniem ruchem:
1) dokonuje oceny organizacji ruchu w zakresie:
a) zgodności z obowiązującymi przepisami,
b) bezpieczeństwa ruchu drogowego;”*
- *§ 7 ust. 3 pkt. 3) w/w rozporządzenia – „Opinia Policji nie jest wymagana w przypadku projektu organizacji ruchu na drodze wewnętrznej”;*

- § 6 ust. 4 zarządzenia Nr 36 Dyrektora Generalnego Lasów Państwowych z dnia 28 maja 2021 r. w sprawie wprowadzenia wytycznych dotyczących korzystania z dróg leśnych, a także ich oznakowania i udostępniania dla ruchu pojazdami silnikowymi, zaprzęgowymi i motorowerami (ZI. 771.44.2021)– „Projekt organizacji ruchu na drodze leśnej, udostępnionej do ruchu publicznego, nie wymaga zatwierdzenia przez wojewodę. Organ ten może zweryfikować projekt organizacji ruchu na wniosek zainteresowanego”. Projekt organizacji ruchu obejmujący swym zakresem wyłącznie drogę wewnętrzną, zatwierdza podmiot zarządzający tą drogą i projekt ten nie wymaga żadnych opinii innych organów. Może zostać natomiast poddany na wniosek zainteresowanego ocenie przez organ sprawujący nadzór nad zarządzaniem ruchem.

9. ZESTAWIENIE ZNAKÓW I TABLIC

Lp.	Symbol	Nazwa znaku/tablicy	Ilość
1	TL-2	„tablica informacyjna TL-2”	1
2	B-33	„Ograniczenie prędkości do 30 km/h”	1
3	D-52	„Strefa ruchu”	1
4	D-53	„Koniec strefy ruchu”	1

10. ZASADY USTAWIANIA ZNAKÓW PIONOWYCH

ZASADY USTAWIANIA ZNAKÓW DROGOWYCH PIONOWYCH

Odchylenie poziome tarczy znaku

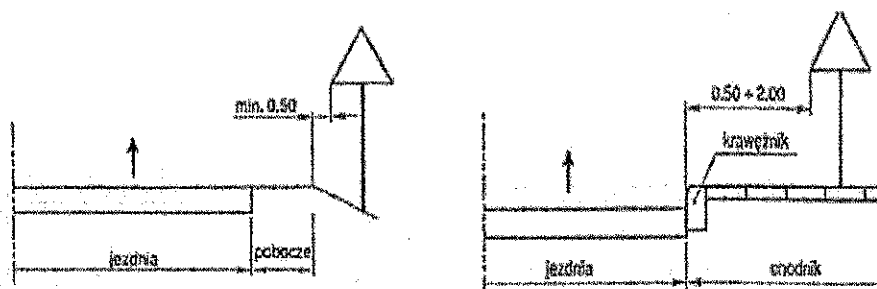


a) na odcinku prostym

b) na łuku poziomym w prawo

c) na łuku poziomym w lewo

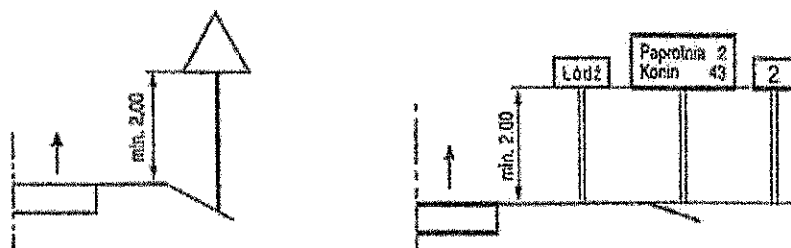
Odległość znaków od krawędzi jezdni



a) na drodze

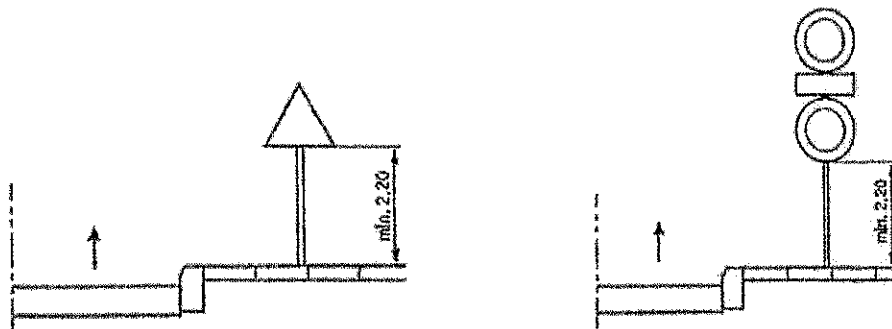
b) na ulicy

Wysokość umieszczania znaków



a) znaki kategorii A, B, C, D, F, G na drogach

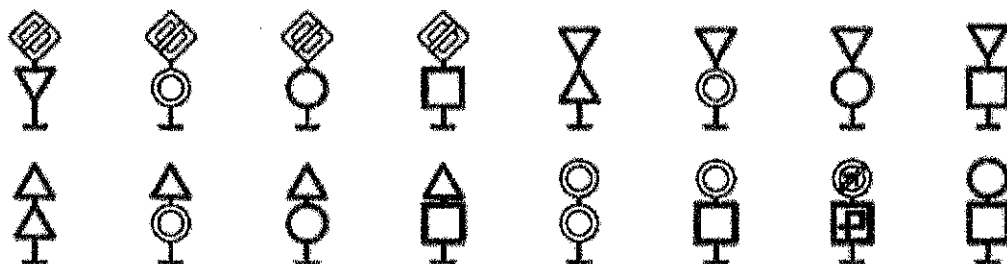
b) znaki kategorii E-13, do E-15 do E-21 na drogach



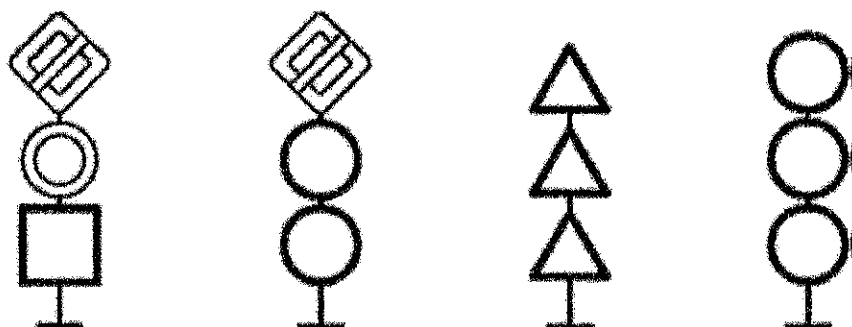
c) znaki kategorii A, B, C, D, F, G na ulicach

d) dwóch na jednym słupku na ulicach

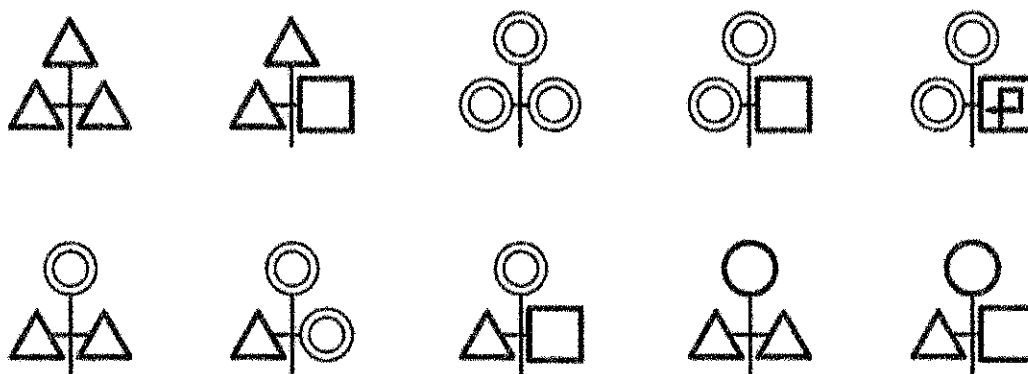
W przypadku umieszczania kilku znaków na jednej konstrukcji wsporczej należy stosować poniższe zasady:



Sposoby umieszczania dwóch znaków w układzie pionowym



Sposoby umieszczania trzech znaków w układzie pionowym



Sposoby umieszczania trzech znaków w układzie mieszanym

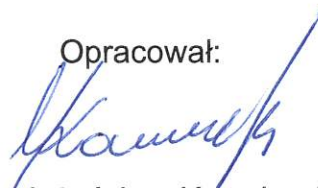
11. OSOBA ODPOWIEDZIALNA ZA WYNIESIENIE OZNAKOWANIA W TEREN I JEGO UTRZYMANIE

Naczelnik Wydziału Administracyjnego są odpowiedzialni za wyniesienie oznakowania w terenie i jego utrzymanie.

12. UWAGI KOŃCOWE

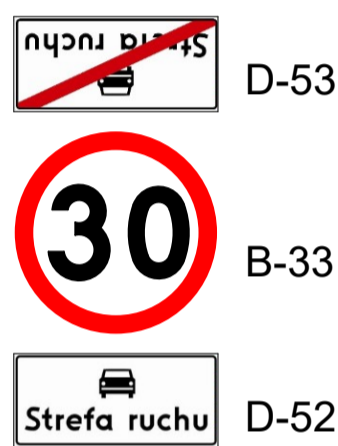
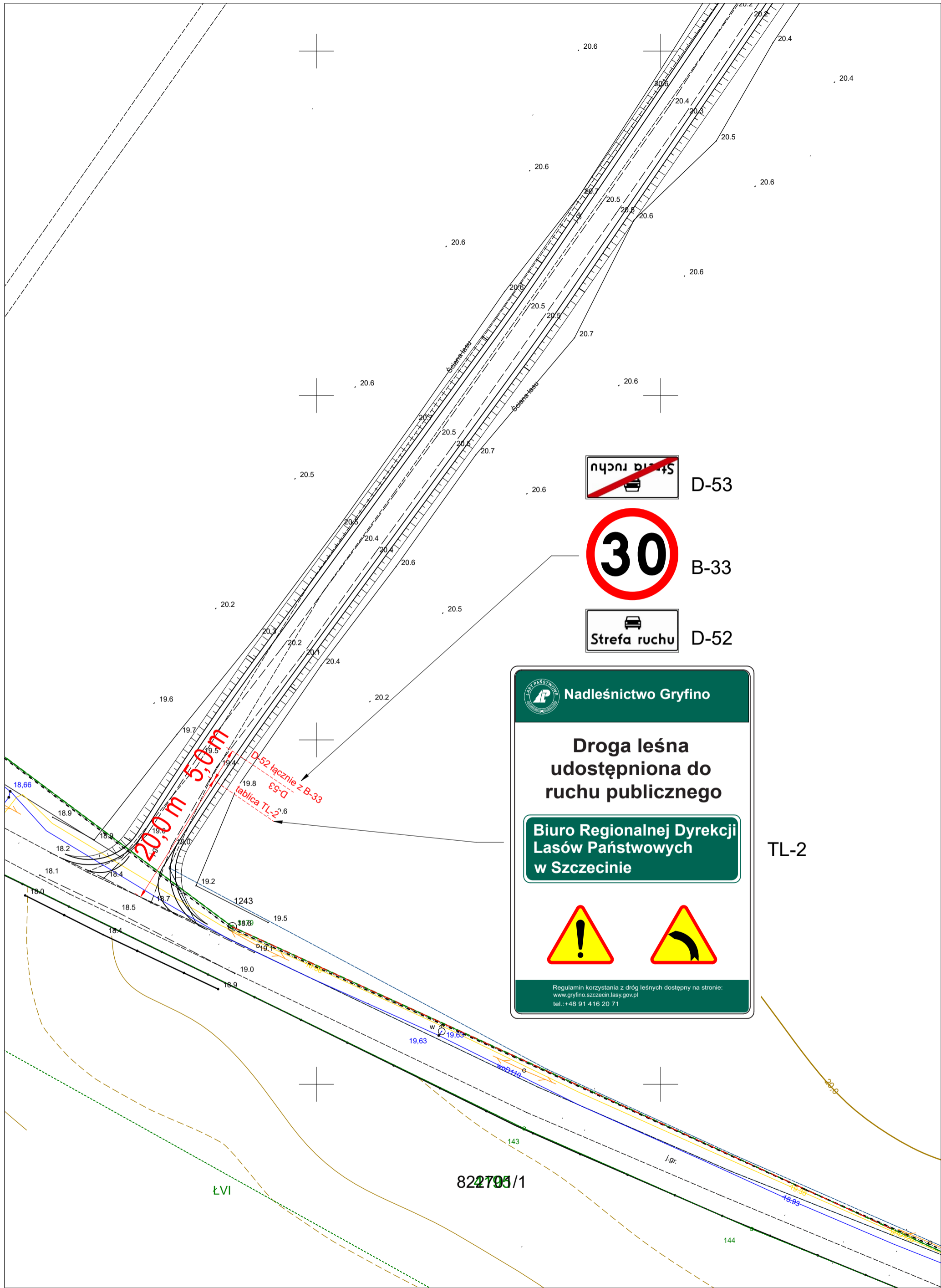
- Na drogach leśnych udostępnionych do ruchu publicznego mają zastosowanie przepisy ustawy z dnia 20 czerwca 1997 r. Prawo o ruchu drogowym (Dz.U.2021.450 ze zm.).
- Strefa ruchu – oznacza obszar wyznaczony na drodze wewnętrznej, w którym obowiązują wszystkie przepisy drogowe, jak na drodze publicznej. Dlatego zarządca drogi ustanawiając strefę ruchu, jednocześnie informuje o konieczności stosowania się do przepisów. Znak informacyjny D-53 ustawiony przed wjazdem na drogę publiczną oznacza jednocześnie konieczność ustąpienia pierwszeństwa innym pojazdom lub uczestnikom ruchu na tej drodze.
- Na wszystkich drogach leśnych obowiązują ograniczenie prędkości do 30 km/h (o ile znaki drogowe nie stanowią inaczej).
- Na drogach leśnych obowiązuje zakaz wyprzedzania oraz używania sygnałów dźwiękowych.
- W odniesieniu do dróg krzyżujących się, kierujący pojazdem jest obowiązany zachować szczególną ostrożność; w miejscach tych obowiązują zasady konieczności przejazdu jak na skrzyżowaniu równorzędnym, o ile zastosowane znaki nie wskazują inaczej.
- Podczas korzystania z dróg leśnych i konieczności zatrzymania pojazdu należy pozostawić pojazd w taki sposób, aby nie utrudniać poruszania się lub nie stwarzać zagrożeń dla innych użytkowników.
- Zarządca drogi nie ponosi odpowiedzialności za skutki nieprzestrzegania postanowień i wytycznych ustanowionych w związku z udostępnieniem dróg leśnych do ruchu publicznego.

Opracował:



mgr inż. Adam Kowalczyk
upr. bud. ZAP0034/OWOK/04

II. CZĘŚĆ RYSUNKOWA



Nadleśnictwo Gryfino

Droga leśna udostępniona do ruchu publicznego

Biuro Regionalnej Dyrekcji Lasów Państwowych w Szczecinie

Regulamin korzystania z dróg leśnych dostępny na stronie:
www.gryfino.szczecin.lasy.gov.pl
 tel.: +48 91 416 20 71

TL-2

822795/1

LVI

Temat:	Stala organizacja ruchu dla wewnętrznej drogi leśnej prowadzącej do Biura RDLP w Szczecinie		
Lokalizacja:	Miasto Szczecin, Leśnictwo Śmierdnica, oddz. 88,99		
Inwestor:	Skarb Państwa Państwowe Gospodarstwo Leśne Lasy Państwowe Regionalna Dyrekcja Lasów Państwowych w Szczecinie ul. Trzciniowa 10, 70-893 Szczecin		
Branża:	DROGOWA		
Nazwa rysunku:	PLAN SYTUACYJNY	Data:	maj 2024 r.
	Imię i nazwisko:	Podpis:	Skala: 1:500
Opracował:	mgr inż. Adam Kowalczyk		Numer rys. 1